

翅展 26mm。头部灰白色，胸部黑褐色杂灰白色；前翅暗灰褐色，杂有少许白色，端区白色较显，各横线黑色，不明显，内线双线，波浪形外斜，环纹圆形，有较显的灰白环，翅前缘及外缘有白点列，后翅褐色；腹部灰褐色。

分布 江苏；日本。

剑纹夜蛾 *Acronicta leporina* (Linnaeus) (图版 II-33)

Phalaena Noctua leporina Linnaeus, 1758, Syst. Nat. Edn 10: 510. (欧洲)

Acronicta leporina: Warren, 1909, in Seitz, Macrolep. World 3: 13, pl. 3a —Chen, 1982, Icon. Het. Sin. 3: 245, pl. 77, fig. 1770

翅展 39mm。头、胸及前翅白色，有褐点，前翅基剑纹黑色细尖，内线暗褐，后半不显，外线褐色锯齿形，外侧有一片褐云；后翅白色，端区带有褐色，翅脉现褐色；腹部白色。雄蛾抱钩粗而长，微弯，斜伸出瓣背缘，阴茎有钉形角状器丛 (图 38)。

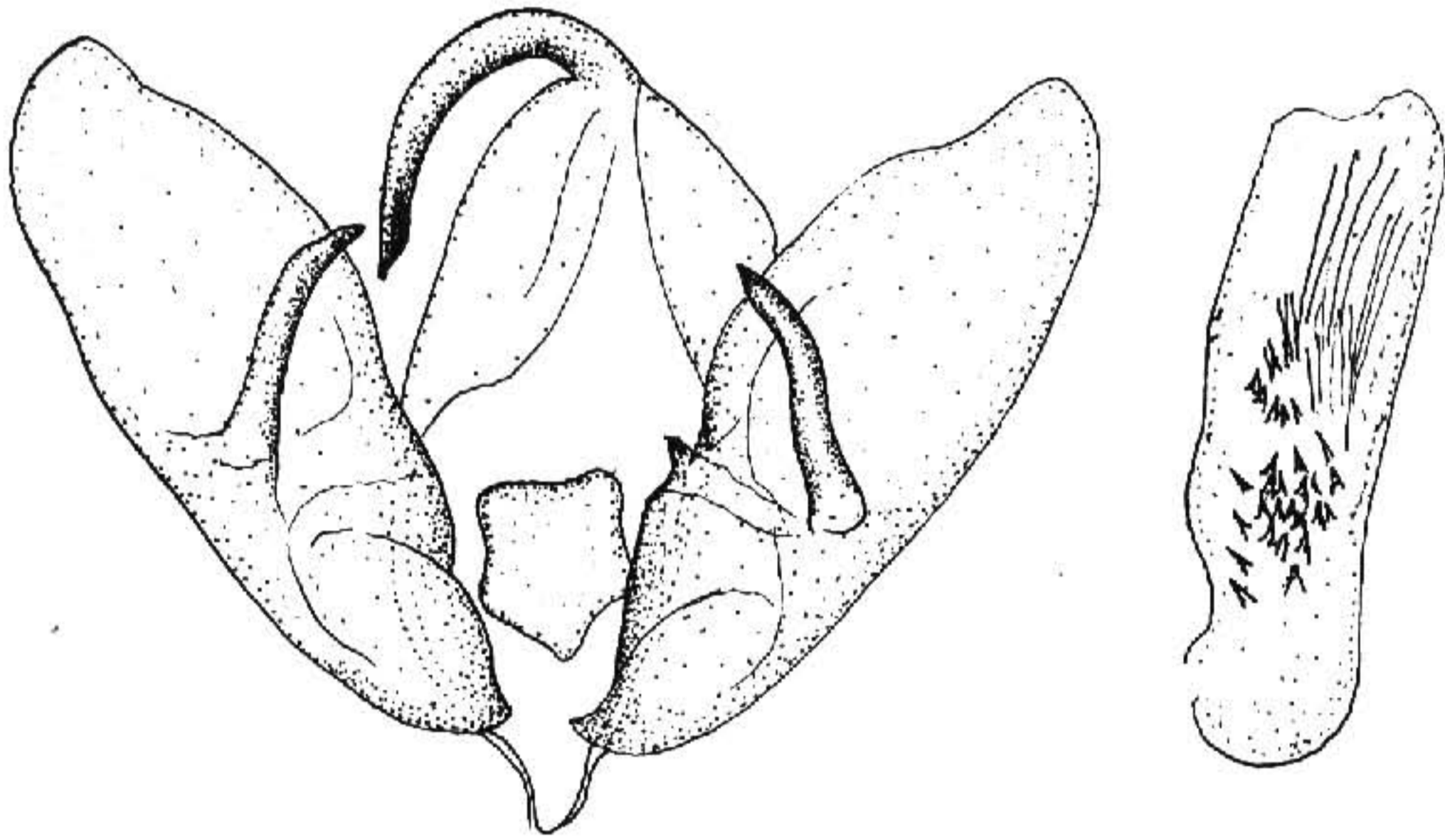


图 38 剑纹夜蛾 *Acronicta leporina* (Linnaeus) ♂ 外生殖器

寄主 杨属。

分布 黑龙江、新疆、青海；日本，欧洲。

榆剑纹夜蛾 *Acronicta hercules* (Felder et Rogenhofer) (图版 III-1)

Acronycta hercules Felder et Rogenhofer, 1874, Reis. Nov. pl. 109, fig. 2. (日本)

Acronicta hercules: Warren, 1909, in Seitz, Macrolep. World 3: 14, pl. 2k. Chen, 1992, in Peng, Icon. For. Ins. Hunan p. 954.

Hylonycta hercules: Sugi, 1982, in Inoue et al., Moths Jap. 1: 679.

翅展 42—53mm。头、胸灰色；前翅灰褐色，基线、内线、外线均双线黑褐色，环、肾纹间有一黑条；后翅浅褐色，翅脉色暗；腹部黄褐色。雄蛾抱器瓣端部窄缩，微